

quantidade de sal utilizada na preparação e confecção dos alimentos;

- ★ Opte por produtos com conteúdo equilibrado de fibras. Tenha atenção aos glícidos; prefira alimentos ricos em amido e pobres em açúcares. ■



Gabinete de **Psicologia Clínica**

**Sara Romeiro**  
Nutricionista

## Guia para Pais e Professores **SÍNDROME DE ASPERGER**



A Síndrome de ASPERGER (SA) pode hoje ser definida como uma perturbação global do desenvolvimento, neurocomportamental de base genética, frequentemente incluída no espectro do autismo, com critérios de diagnóstico específicos. Embora seja uma disfunção com origem num funcionamento cerebral particular ainda não existe marcador biológico, pelo que o diagnóstico se baseia num conjunto de critérios comportamentais. Esta perturbação manifesta-se por alterações na interacção social, na comunicação e, sobretudo, no comportamento. Estima-se que, em Portugal, existam cerca de 40.000 portadores de Síndrome de ASPERGER, sendo a prevalência maioritária no sexo masculino (5:1).

Esta maçã vale 50% desconto  
numa **Consulta de Nutrição Clínica**,  
no **Gabinete de Psicologia Clínica**,  
com a Dra. Sara Romeiro.

Para marcar consulta ligue para:  
934 081 113

Validade: até Dezembro de 2011



Pedopsiquiatria ou Psicologia Clínica, para que seja feito o diagnóstico, existem algumas características e sinais, que são descritas pela Associação Portuguesa de Perturbações do Desenvolvimento e Autismo, a que devemos estar atentos desde os primeiros anos de vida.

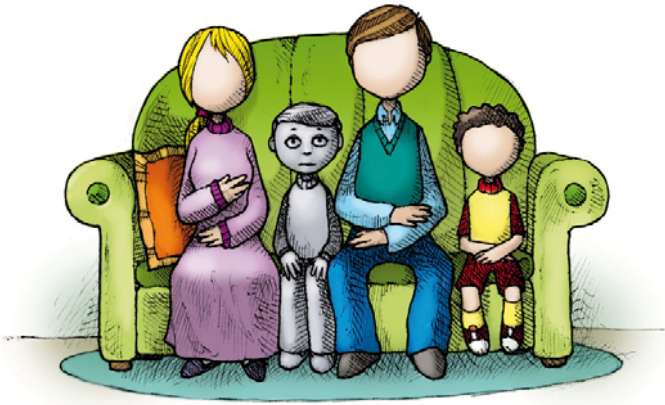
## Sinais de alerta antes dos 6 anos de idade

- Problemas de alimentação e de sono;
- Problemas no controle das emoções: pode chorar muito sem razão aparente ou, pelo contrário, nunca chorar;
- Repetição de movimentos, quando começa a gatinhar: bater palmas, rodar objectos, mover a cabeça de um lado para o outro. Pode mostrar vários comportamentos estereotipados (balanceio do corpo, da cabeça) e posições corporais estranhas e desconfortáveis;
- Problemas ao nível simbólico e de representação: ao brincar, não consegue usar o jogo de faz de conta. Não interage com os outros e pode não saber responder aos desafios ou brincadeiras. Não utiliza os brinquedos na sua função própria. Um carro pode ser um instrumento de arremesso;
- Problemas de contacto e envolvimento com outras pessoas e ambientes.

**50%** das crianças com a perturbação alcança a idade adulta sem nunca ter sido avaliada, diagnosticada ou acompanhada

O diagnóstico da Síndrome de ASPERGER é eminentemente clínico, sendo fulcral que após a identificação de um sinal de alerta se procure

realizar uma avaliação por um profissional de saúde especializado e experiente na examinação de crianças com alterações de comportamento e de desenvolvimento. Estima-se também que cerca de 50% das crianças com a perturbação alcança a idade adulta sem nunca ter sido avaliada, diagnosticada ou acompanhada, o que leva a apresentações psicopatológicas no adulto que colocam algumas dificuldades diagnósticas, até porque a progressão do quadro não é homogénea. Não obstante ser imprescindível uma consulta médica especializada, seja em Pediatria do desenvolvimento, Neuropediatria,



## Características mais comuns, em crianças, jovens e adultos

- Dificuldades na comunicação verbal e não verbal;
- Peculiaridades do discurso e da linguagem;
- Dificuldade no estabelecimento de comportamentos empatia;
- Capacidade reduzida para estabelecer e manter amizades;
- Conversação limitada ao nível da entoação e expressão de sentimentos e emoções;
- Interação ingénuo, inadequada e unilateral;
- Dificuldade ao nível do pensamento abstracto e dos conceitos;
- Fraca coordenação motora e fraca percepção grafo-espacial;
- Hipersensibilidade aos estímulos sensoriais;
- Interesses restritos ou preocupações obsessivas;

→ Dificuldades de adaptação a situações novas e originais.

Podem surgir também algumas perturbações associadas à Síndrome de ASPERGER como a Perturbação de Hiperactividade com Défice de Atenção; Alterações ao nível da linguagem; Dificuldades de aprendizagem; Depressão e Ansiedade, entre outras.

**Texto de Ana Durão (Psicóloga Clínica)**

*Estas informações não dispensam de forma alguma o recurso a um especialista para realizar um diagnóstico da Síndrome de ASPERGER e o respectivo acompanhamento psicológico. Para mais informações contacte o Gabinete de Psicologia Clínica ou um dos nossos parceiros.*

*Nossa sugestão de leitura*

